

Y TYST

Sefydlwyd 1867 Cyfrol 159 Rhif 22 Mai 28, 2026 50c.

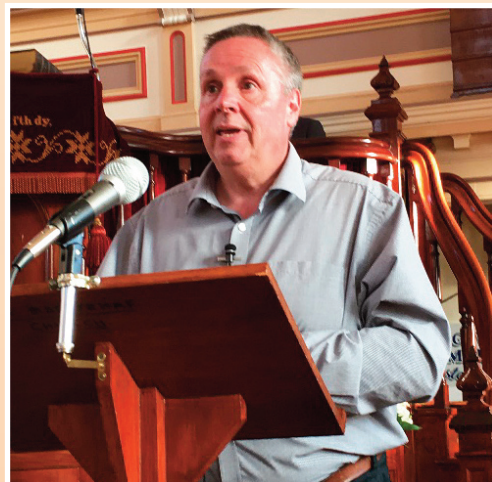
Cyfundeb Annibynwyr Gorllewin Morgannwg Arloesi a hybu

Mae 36 o eglwysi'n rhan o Gyfundeb Gorllewin Morgannwg ac mae'r ardal yn cynnwys cymoedd Afan, Nedd, Tawe ac Aman a'i chymunedau yn ogystal â'i hunig ddinas, Abertawe. Bregus yw cyflwr nifer o'r eglwysi ond mae dyfalbarhad a dycnwch yn rhan o'u bod ac mae gwir ymdrech i afael yng nghyfrwy'r dyfodol i sicrhau'r dystiolaeth Gristnogol. Mae gan y cyfundeb bwyllgor gwaith profiadol a gweithgar sy'n trafod materion a chynnal CyRDDau Chwarter, yn eu tro, yn yr eglwysi. Daeth yr ysgrifennydd presennol Gareth Richards i'r swydd, yn 2021 yn dilyn colli Wendy Ellis.

Cadeiryddion brwdfrydig

Bu Ann Davies, Bethel, Sgeti yn cysgodi cyfrifoldebau'r ysgrifennydd tra'i bod yn gadeirydd cyn trosglwyddo i Dr Christian Williams, Penclawdd ym mis Mehefin 2022. Yn y cyfnod yma derbyniodd y Cyfundeb rodd hael gan Ebeneser, Cwmtwrch, adeg ei datgorffori, i'w ddefnyddio at gefnogi eglwysi lleol i arloesi. Bu Christian yn arwain yr ymgyrch a gosod canllawiau cadarn gan bwysleisio'r defnydd o'r dechnoleg newydd i gynorthwyo cynulleidfaoedd yn eu hawydd i gofleidio defnydd o'r we fyd-eang, sgriniau teledu ac offer sain i hwyluso'r oedfaon. Yn ogystal anogwyd eglwysi i foderneiddio eu hadeiladau er mwyn denu cynulleidfaoedd newydd.

Bu'r ymateb yn gadarnhaol iawn gyda cheisiadau niferus am nawdd ar gyfer cyfleusterau ceginau a glanweithdra ynghyd â sgriniau teledu, cyfrifiaduron, offer sain a hysbysfyrddau. Cefnogwyd un ar ddeg prosiect a gwariwyd cyfanswm o £85,000 o gronfa Ebeneser. Bu'r trysorydd gofalus John Williams yn weithgar yn cofnodi a sicrhau cywirdeb yn yr holl weithredoedd. Daeth y meddyg teulu poblogaidd a'r gwleidydd Dr Dai Lloyd i'r gadeiryddiaeth yn 2024 a pharhawyd â'r cynlluniau i gynorthwyo'r eglwysi.



Y Parchg Aled Davies yng Nghapel Soar-Maesyrhaf, Castell-nedd

Hybu llenyddiaeth

Yn dilyn ymweliad y Parchg Aled Davies o Gyngor Ysgolion Sul cefnogwyd cais i gyflwyno cyfrolau i'r eglwysi lleol at ddefnydd yr aelodau wrth baratoi oedfaon. Derbyniodd wyth eglwys y cyfrolau gwerthfawr yma.



Ann Davies, Cadeirydd 2019–22 yn croesawu Dr Christian Williams yn y Trinity, Abertawe

Diolch i Aled am y fargen!

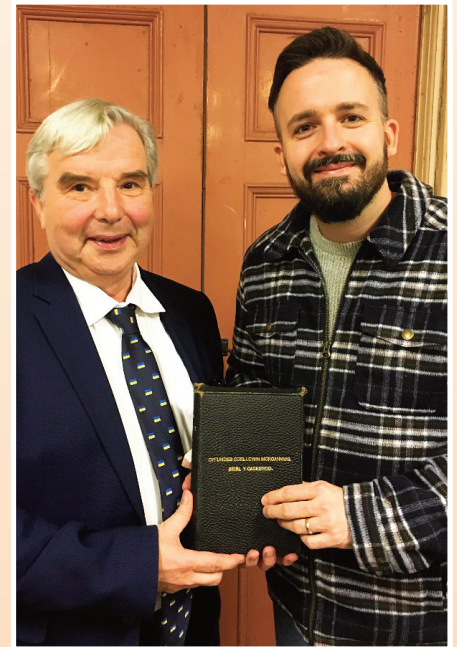
Yn ogystal, er mwyn hyrwyddo gwaith yr Undeb a chefnogi'r *Tyst* cefnogodd y Cyfundeb ymgyrch i rannu'r wythnosolyn ymysg yr eglwysi. Ddechrau'r flwyddyn derbyniodd deg eglwys gyfanswm o 70 copi o'r *Tyst*. Tybed a yw'r fenter yma'n syniad i gyfundebau eraill Cymru?

Gweithgarwch

Bu ymweliad Eisteddfod yr Urdd, Dur a Môr â'n hardal yn ysgogiad i ni ddod ynghyd a chefnogi pabell Cyngor Ysgolion Sul ar y maes hyfryd ym Margam. Paratôdd nifer o eglwysi baneli lliwgar yn dangos eu gweithgarwch.

Mae Sul y Cyfundeb yn ddiwyddiad mawr yn ein calendr ac yn y blynyddoedd diweddar cynhaliwyd oedfaon o fawl gyda rhai o artistiaid amlwg Cymru. Bu Lleuwen Steffan, Delwyn Siôn a Gwenan Gibbard yn arwain a chafwyd bendith wrth iddynt gynnig dystiolaeth trwy gân a sgwrs.

Daeth tymor Dr Dai Lloyd i ben gyda chyflwyniad trawiadol ar 'Bugeiliaid y Stryd Abertawe': gwirfoddolwyr sy'n cynnig cymorth i'r bregus ar strydoedd y ddinas ar nosweithiau Gwener a Sadwrn. Maent yno i helpu rhai sy'n dioddef effaith alcohol a chyffuriau, yr isel eu hysbryd a'r digalon.



Dr Dai Lloyd yn cyflwyno Beibl y Llywydd i'r Parchg Rhys Locke

Cyfnod newydd i arloesi

Ar ddiwedd y cyflwyniad croesawyd y Parchg Rhys Locke i'r gadeiryddiaeth. Mae Rhys yn weithgar yn y cylchoedd yma ac yn weinidog poblogaidd yn Saron, y Creunant. Mae ei frwdfrydedd dros yr efengyl yn amlwg ac mae'n

parhad ar dudalen 2

Cyfundeb Annibynwyr Gorllewin Morgannwg Arloesi a hybu – parhad

awyddus i gefnogi holl eglwysi'r
Cyfundeb.

Ar gychwyn ei dymor trefnwyd Cwrdd Chwarter ym Methesda, Cwrt Sart lle galwyd yr holl eglwysi ynghyd i drafod defnydd o'n cronfa ariannol iach a'n hawydd i gefnogi eglwysi sy'n barod i fentro. Nid yw 'aros mae' yn opsiwn ac er gwendid nifer o eglwysi mae'r Cyfundeb yn barod i gynnig arweiniad a chefnogaeth. Yn y cyfarfod gwahoddwyd cynrychiolwyr eglwysi a dderbyniodd nawdd i adrodd ar eu cynlluniau:

Saron, y Creunant – sefydlu dosbarth meithrin dwyieithog (Saron Tots) a gwahodd teuluoedd i ymuno. Er y siom cychwynnol, mae bellach yn llwyddiannus iawn. Ar gyfartaledd, mae 15 teulu yn mynychu pob wythnos, ac mae'n le diogel i rieni a babanod. Menywod y capel sydd yn gyfrifol am y fenter. Mae menter newydd hefyd i ddechrau 'Banc Babanod' i gefnogi teuluoedd ifanc sydd mewn angen.

Bethesda Cwrt Sart – cyfarfodydd brecwast misol ar y Sadwrn am ddim gyda siaradwyr cyson. Mae hon yn fenter sy'n tyfu wrth i fwy a mwy o bobl leol gefnogi'r cyfarfodydd.

Capel yr Alltwn – sgriniau teledu i arddangos emynau a darluniau yn ystod yr oedfaon.

Wedi hyn rhannwyd y gynulleidfa i dri grŵp i drafod sut y gallai arian nawdd y Cyfundeb fod o werth i'r eglwysi. Wedi ugain munud cafwyd y canlyniadau canlynol:

- Cefnogi eglwysi bregus gyda chostau cynnal a chadw.
- Ystyried cyflogi gweithiwr ysgogi/hyrwyddo/ieuenctid ar gyfer y Cyfundeb gyfan, grŵp o eglwysi penodol neu eglwys unigol.
- Ymestyn allan i'r gymuned trwy gynnal digwyddiadau megis clybiau brecwast, clybiau darllen i blant, ciniawau Nadolig.
- Cynnig cymorth i baratoi taflenni hysbysebu/baneri.

Mae'r gwaith megis dechrau. Rhaid mentro a gwneud defnydd da o'r nawdd a gyflwynwyd i ni.

Gareth Richards
Ysgrifennydd

Capel y Nant Chwaeroliaeth

Yng nghyfarfod diwethaf y chwaeroliaeth darllenodd Brenda lythyr a dderbyniwyd gan elusen Shelter Cymru yn diolch am ein rhodd o fil o bunnoedd. Diddorol yw nodi i'r elusen helpu 20,820 o bobl gan gynnwys 6,088 o blant yn ystod y flwyddyn ddiwethaf.

Bu Annette yn sôn am yr elusen Arian i Fadagascar. Mae'r elusen â deugain mlynedd o brofiad o gefnogi a hybu prosiectau dyngarol ac amgylcheddol ar yr ynys, ac eleni mae'n llawn cyffro i ddatlu ei phen

blwydd gyda ni: ei chefnogwyr, partneriaid a chymunedau ym Madagascar a'r Deyrnas Unedig. Dechreuodd yr elusen ym 1986 pan gamodd y ffrindiau Malagasi, ei sylfaenydd, a Barbara Prys-Willinas, i'r bwlch i ymateb i drychinebau naturiol a'r argyfwng economaidd a drawodd Madagascar. Fe droeson nhw at Barbara i weld a allai hi godi arian i gefnogi eu syniadau, a, gyda chymorth ei gŵr, Allan a Chrynwyr Abertawe, gwnaeth hynny.

Yn 2018–19, dyma'r elusen bu Undeb yr Annibynwyr yn ei chefnogi gan godi £187,000. Cefnogwyd gwahanol brosiectau a chawsom gip ar ffilm i'n hatgoffa o'r hyn a gafodd ei gyflawni. Mae'r dathliadau wedi dechrau, gyda lansiad ym Madagascar ym mis Ionawr ac ym mis Gorffennaf fe fydd cyngerdd i ddatlu gyda'r grŵp Ny Ako yng Nghlydach ar Orffennaf 11 yng Nghapel y Nant. Rhowch y dyddiad yn eich dyddiadur.

(Allan o Bwrlwm, Capel y Nant, Clydach, Rhif 186, Mai 2026)



Moyra Griffiths o Saron, y Creunant yn cyflwyno arloesedd ei heglwys yn y Cwrdd Chwarter ym Methesda, Cwrt Sart. Cefnogodd y Cyfundeb dechnoleg newydd yn yr eglwys, ac mae'r sgriniau i'w gweld ar ddwy ochr yr adeilad.

Golau Gras gan Helen Gwenllian

Yr wythnos hon, cafwyd llawenydd mawr wrth i ni rannu'r bagiau gobaith cyntaf fel rhan o weinidogaeth Golau Gras. Mae'r weinidogaeth newydd yma'n rhannu cariad Iesu â'r rheini sydd ymhlith y mwyaf sychedig am ei air, sef merched sy'n wynebu tywyllwch ward iechyd meddwl. Does fawr neb yn anfon cerdyn at y rhai sydd ar y ward hon, nid oherwydd diffyg cariad, ond oherwydd y profiad anobeithiol o gyrraedd y ward.



Mae'r weinidogaeth hon dan ofal Helen Gwenllian, wrth iddi dreulio blwyddyn yn gwasanaethu Eglwys Ffynnon, Llandysul, fel rhan o gynllun Fforwm Arweinyddiaeth Cymru i hyfforddi'r rhai sydd â chalon i rannu'r efengyl. 'Wrth feddwl am stori'r ferch o Samaria, sy'n wraidd i enw Ffynnon, dechreuais feddwl sut oeddwn i'n cyrraedd y merched hynny sy'n dod i nôl dŵr am hanner dydd, fel eu bod nhw'n osgoi gweld eu cymdogion?'

Mae afiechyd meddwl yn rhywbeth sy'n effeithio ar bob cymuned, ac roedd sawl merch yn ein plith wedi profi cyfnod ar ward seiciatrig. Felly daethom ynghyd fel criw o ferched i gynnal tri gweithdy yn Ffynnon i greu cardiau llawn cariad, dan arweiniad yr artist Cristnogol Lois Adams.

Mae'r cardiau'n cael eu rhannu mewn bag gobaith i'r merched sy'n derbyn gofal, i gynnig cysur a chynhesrwydd yn awyrgylch oeraidd y ward. Bydd y pecynnau yma o oleuni'n cynnwys pethau fel sanau cynnes fflwffi, siocled, llyfr nodiadau, eli dwylo, lip balm a brwsh gwallt. Mae'r rhain yn bwysig iawn i'r merched gan eu bod nhw'n cyrraedd yr ysbyty mewn argyfwng, a does ganddynt ddim byd ond y dillad amdanynt.

I ledu'r goleuni a chodi arian, rydym yn gwerthu siwmperi Golau Gras, a bydd pob siwmpwr a brynwyd yn talu am

fag gofal i ferch. Mae hefyd yn sbardun sgwrs, oherwydd mae Golau Gras yn chwarae ar yr ymadrodd 'gorau glas'. Bydd merched yn aml yn teimlo'u bod yn gorfod gwneud ymdrech i gael cariad a chymeradwyaeth, ond mae Iesu yn tywallyt ei ras arnom am ddim. Hoffwn hefyd gydnabod caredigrwydd Chwiorydd Eglwys Bresbyteriaidd Cymru am roi nawdd i ni gynnal y gweithdai, a thalu am nwyddau i'w rhoi yn y bagiau.

Eglurodd Helen, 'Mae fy mherthynas gydag Iesu yn gadernid i'm hiechyd meddwl fy hun. Fy mwriad yw fod rhannu gweinidogaeth Golau Gras yn cyffwrdd â'r rheini sy'n chwilio am atebion ysbrydol i leddfu poenau bywyd. Mae edrych ar Rwydwaith Menywod Cymru yn brawf bod merched yn chwilio. Bob yn ail ddydd mae rhywun yn holi am seicig neu 'gyfrwng', ond mae ymwybyddiaeth a dirnadaeth ysbrydol o fewn ein cymunedau'n wan.'

Mae merched Cymru'n edrych am Iesu ac am yr heddwch dwfn sy'n dod wrth ei adnabod fel ffrind. Dyma ein gwahoddiad ni i ddatgan awdurdod Iesu fel y gwaredwr, fel yr iachawr mwyaf pwerus, a'r cariad pur sy'n ein rhyddhau ni o'n cadwynau. Bydded i ni rannu goleuni'r bywyd.

Mae modd cefnogi'r weinidogaeth yma drwy weddi, drwy roi a thrwy brynu siwmpwr.

Gellir hefyd gysylltu â Helen i ddod i siarad â'ch capel neu eich mudiad: www.golaugras.org

Bydd Golau Gras ar stondin Cytûn yn y digwyddiadau canlynol:

Y Sioe Fawr – Dydd Mercher

Eisteddfod y Garreg Las – Dydd Llun



Cyfrifiad Capeli Anghydfurfiol Cymru

Yn ddiweddar, lansiwyd cyfrifiad cenedlaethol pwysig newydd o gapeli Anghydfurfiol yng Nghymru gan Gomisiwn Brenhinol Henebion Cymru, fel rhan o brosiect Capeli Cymru: Gwarchod Treftadaeth Anghydfurfiol Cymru a gefnogir gan Gronfa Dreftadaeth y Loteri Genedlaethol. Gan weithio mewn partneriaeth ag enwadau, cynulleidfaoedd, sefydliadau treftadaeth, a chymunedau lleol, mae'r prosiect yn anelu at ddiogelu treftadaeth gyfoethog Anghydfurfiaeth Cymru a sicrhau ei bod yn cael ei chadw ar gyfer cenedlaethau'r dyfodol.

Bydd Cyfrifiad **Capeli Anghydfurfiol Cymru 2026** yn creu'r darlun cywir cyntaf mewn dros ganrif o gyflwr, defnydd a statws capeli ledled Cymru. Bydd y cyfrifiad yn cofnodi:

- faint o gapeli sy'n parhau ar agor ar gyfer addoli
- patrymau defnydd crefyddol a chymunedol
- cyflwr adeiladau capeli
- arwyddocâd cyfoes capeli i gymunedau lleol.

Yn ogystal, bydd y cyfrifiad yn mapio tynged capeli sydd wedi cau, gan nodi'r rhai sydd wedi cael eu hailbwrpasu, eu haddasu, eu dymchwel, neu eu gadael yn wag ac yn segur.

Adeiladu ar Wreiddiau Hanesyddol

Y cyfrifiad newydd hwn yw'r diweddaraf mewn cyfres o arolygon hanesyddol.

Cyfrifiad Crefyddol 1851 yw'r unig arolwg ledled y Deyrnas Unedig i gasglu gwybodaeth ystadegol am leoedd addoli, gan gynnwys dyddiadau sefydlu a nifer y seddi. Datgelodd hwn gryfder cynyddol Anghydfurfiaeth Cymru yn anterth yr oes ddiwydiannol, gyda nifer y capeli a fapiwyd, ynghyd â'u ffigurau presenoldeb, yn fwy na nifer yr eglwys Anglicanaidd.

Cynhaliwyd **arolwg 1905 gan y Comisiwn Brenhinol ar Eglwys Loegr a Chyrff Crefyddol Eraill yng Nghymru a Sir Fynwy** cyn Datgysylltu'r Eglwys yng Nghymru a chafwyd tystiolaeth bod tri chwarter o bobl Cymru yn Anghydfurfwr. Yn yr un modd, gan ddarparu gwybodaeth am seddi, aelodaeth, presenoldeb, gwasanaethau, a'r adeiladau, mae'r corff unigryw hwn o dystiolaeth yn parhau i fod yn hanfodol i ymchwil capeli heddiw.

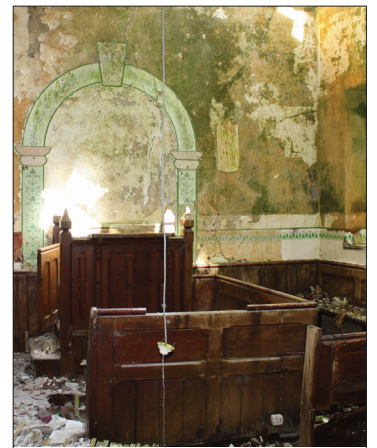
Ciplun Newydd ar gyfer yr 21ain Ganrif

Mae Prosiect Cofnodi ac Ymchwil Capeli'r Comisiwn Brenhinol wedi nodi **bron i 6,500 o safleoedd capeli** ledled Cymru. Fodd bynnag, nid oes cofnod cenedlaethol cywir ar hyn o bryd ynghylch faint o'r capeli hyn sy'n dal i fod yn weithredol.

Bydd **Cyfrifiad Capeli 2026** yn adlewyrchu agweddau ar arolygon 1851 a 1905 drwy lunio:

- rhestr bendant o gapeli gweithredol
- ffigurau aelodaeth a phresenoldeb
- gwybodaeth am batrymau a gwasanaethau addoli
- manylion gweithgareddau cymunedol crefyddol a seicwlar.

Bydd y cyfrifiad hefyd yn asesu cyflwr presennol adeiladau'r capeli, drwy helpu i nodi pa adnoddau sydd eu hangen i'w diogelu ar gyfer y dyfodol. Bydd cwestiynau sy'n ymwneud



ag archifau hanesyddol a gwrthrychau a gedwir gan gynulleidfaoedd ymhellach yn helpu i werthuso goroesiad a lleoliad treftadaeth ddogfennol a materol sy'n gysylltiedig ag Anghydfurfiaeth Gymreig.

Ar gyfer capeli nad ydynt bellach mewn defnydd crefyddol, bydd y cyfrifiad yn casglu gwybodaeth am y canlynol:

- ailbwrpasu ac addasu
- defnydd cyfredol a'i effaith ar y ffabrig hanesyddol
- dymchwel
- capeli gwag ac adfeiliedig gyda photensial i'w haildefnyddio.

Bydd y set ddata gynhwysfawr hon yn galluogi'r Comisiwn Brenhinol i ddadansoddi patrymau defnydd, cau ac aildefnyddio capeli yn ôl enwad, rhanbarth, a thros amser – gan roi darlun cynhwysfawr i gefnogi cynulleidfaoedd, cadwraeth, ailddefnyddio, a chynaliadwyedd yn y tymor hir. Wrth siarad am yr arolwg, dywedodd Susan Fielding o'r Comisiwn Brenhinol:

“Mae cyfrifiadau 1851 a 1905 yn rhoi dau gipolwg amhrisiadwy o orffennol y capeli. Bydd ein cyfrifiad yn 2026 yn cynnig trydydd cipolwg. Gyda'i gilydd, maent yn adrodd stori esblygol am ffydd, cymuned a hunaniaeth sy'n hanfodol wrth lywio strategaethau cenedlaethol i amddiffyn adeiladau y cyfeirir atynt yn gyffredin fel 'Pensaerniaeth Genedlaethol Cymru'.”

Galwad ar i'r Gymuned Gymryd Rhan

Mae tîm prosiect Capeli Cymru yn croesawu cyfraniadau gan aelodau'r gynulleidfa, perchnogion capeli, trigolion lleol, ac unrhyw un sydd â gwybodaeth am gapeli presennol neu adeiladau a fu gynt yn gapeli.

Gwahoddir aelodau'r cyhoedd i gymryd rhan drwy gwblhau un o ddau holiadur ar-lein:

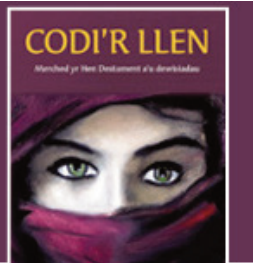
1. **Arolwg cynulleidfaol** ar gyfer aelodau capeli sydd ar agor, yn casglu gwybodaeth am addoliad, gweithgareddau, a chyflwr adeiladau.
2. **Arolwg cyffredinol** ar gyfer unrhyw un sy'n dymuno helpu drwy adrodd ar statws capeli yn eu hardal.

Gellir cael mynediad at y ddau holiadur ar dudalen prosiect Capeli Cymru:

<https://cbhc.gov.uk/prosiectau/capeli-cymru-2/cyfrifiad-capeli-cymru/>

Codi'r Llen: merched yr Hen Destament a'u dewisiadau

Maes Llafur i oedolion 2025/26



Codi'r Llen 24

Ymson y ferch a droes

Tu fas i waliau ein cartref, a hithau'n dywyll, mae dinas Sodom yn byrlymu dan yr wyneb. Mae'r lleuad yn uchel yn yr awyr a bloeddiadau'r bargeinio diddiwedd yn atseinio rhwng y muriau. Rywle draw fan acw mae merch yn chwerrthin yn rhy uchel, fel y mae pobl yn ei wneud wrth geisio anghofio.

Yn sydyn, clywaf y drws yn agor a daw dau ddyn i mewn gyda Lot. Mae 'na ryw beth annaeareol amdanynt. Dwi'n gwybod am frwdfrydedd Lot yn achub eneidiau colledig, ond does dim golwg bod angen hynny ar y rhain!

Mae criw mawr wedi ymgynnull tu allan i'r tŷ ac yn dyrnu'r drws. Dyma sy'n digwydd pan fydd pobl Sodom yn mynd yn farus. Pan fo'r don honno'n dechrau ymchwyddo, all neb ei stopio. Yr ymwelwyr, siŵr o fod, sydd wedi'u denu nhw yma. Mae Lot yn mynd allan atyn nhw a dwi'n clustfeinio wrth y drws. Mae ofn arna i drosto, ond wrth glywed ei eiriau mae ofn mwy yn dod drosta i. Bron na fedraf rannu'r hyn ddywedodd. "Mae gen i ddwy ferch ... beth am imi ddod â nhw allan atoch? Cewch wneud beth a fynnoch gyda nhw."

Mae fy nghalon yn rasio – gan ofn, gan wylltineb, gan syfrdandod. Sut allai Lot ddweud y ffasiwn beth? Sut all e feddwl cynnig rhywbeth mor hyll, mor ofnadwy o annheg ac anghyfiawn?

Yn ddiarwybod rywsut, mae'r ddau ymwelydd wedi dod heibio imi ac agor y drws. Mewn eiliadau, mae Lot yn ôl i mewn yn saff a'r bobl tu allan yn cynddeiriogi. Achubwyd y sefyllfa echrydus gan y ddau ddieithryn. Yna, daw'r gorchymyn ganddynt: "Rhaid ichi adael y lle yma".

Beth? Cerdded oddi yma a gadael popeth – ein cartref, ein cyfeillion, trefn

ein dyddiau a'n bywyd? Mae rhai'n dweud bod y ddinas yn ddrwg, yn aflan, a bod y diafol yma. Efallai'n wir fod gwirionedd yn y dweud. Do, fe welais yr Un drwg yn cerdded y llwybrau cefn, a'i wisg sidan yn troelli'r tu ôl iddo. Gwelais bobl yn ffeirio caredigrwydd am ymborth. Caeais fy ffenestri rhag clywed y sgrechfeydd. Ceisiais amddiffyn fy merched diniwed. Dydw i ddim yn ddall.

Rwy'n gwybod pwy sy'n byw ym mha dŷ, pa werthwr sy'n rhoi mwy ym masged y weddw er mwyn derbyn ffafr, pa wraig sy'n canu wrth bobi bara i dawelu ei meddyliau chwerrw. Rwy'n gwybod pa gornel sy'n goleuo gyda'r haul, pa lôn sydd angen ei hosgoi, pa sgwâr sy'n saff gyda'r nos. Ond dyma fy nghartref.

Fe â'r nos heibio a daw'r bore. Llusgo'i draed wna Lot, ond mae'r ymwelwyr yn mynnu ein bod yn gadael. Caiff y ddinas ei dinistrio, medden nhw; rhaid mynd heb stopio a heb edrych yn ôl. Does dim dewis ond gollwng ein gafael ar bopeth a mynd yn ein blaenau.

Awn yn betrusgar, yn benisel ac mae pob cam yn brifo. Wrth gyrraedd tref fechan Soar daw gobaith gwawr y dydd newydd i'r golwg. Y tu cefn inni, mae sŵn tân a brwmstan yn fflachio yn yr awyr uwchben Sodom a Gomorra. Rydyn ni ar fin cyrraedd lle saff. Ac mae rhywbeth ynof eisiau gweld, efallai oherwydd fy hiraeth a'r golled, ac am fy mod (os ydw i'n onest) eisiau dal fy ngafael ar yr hyn a fu. A dwi'n edrych yn ôl!

Holi

- Oes yna sefyllfaoedd lle mae pobl yn dal eu gafael ar amgylchiadau anffafriol, perthynas nad yw'n iachusol, neu arferion nad ydynt llesol oherwydd bod y pethau hynny'n arferol neu'n gyfforddus?

- Yn ein byd ni heddiw, pa enghreifftiau sydd o bobl yn methu peidio ag edrych 'nôl, yn hytrach na symud ymlaen drwy newid angenrheidiol i ddatblygiad ac iachâd?

- Yn y stori mae'r wraig yn galaru am yr hyn a fu. Sut mae newidiadau mewn bywyd yn gallu effeithio arnom ni, yn emosiynol ac yn ysbrydol?

- Meddylir am Sodom fel dinas aflan, ond mae'r stori'n dangos bod Lot yn betrusgar o adael. Sut allwn ni osgoi labelu pobl neu fan arbennig yn gyfangwbl dda neu ddrwg?

- Cyfeiria Iesu Grist at Lot a'i wraig. Darllenwch Luc 17: 28–32 (ac yna ymlaen o adnod 32 i 37 os dymunwch, yn ofalgar). Sut mae modd inni 'ollwng gafael ar [ein] bywyd [er mwyn] diogelu bywyd go iawn' (adnod 33b)?

Gweddi

Cymorth ni i ollwng gafael pan fo raid a phan fo hynny'n llesol. Nertha ni i gerdded ymlaen mewn ffydd, gobaith, a chariad, gyda diolch yn ein calonnau. Bydd yn gymorth inni ar bob cam o'r ffordd. Bydd yn nerth inni ymhob agwedd o fywyd. Amen.

Sian Meinir



Cyhoeddiadau Radio a Theledu, 31 Mai Radio Cymru

Caniadaeth y Cysegr

Sul, 31 Mai, am 7:30yb a 4:30yp

Emynau Arfon Jones yng nghwmni Alun Tudur, Caerdydd

Oedfa Radio Cymru

Sul, 31 Mai am 12:00yp

Oedfa dan arweiniad Carys Hamilton, Llandeilo

S4C Dechrau Canu, Dechrau Canmol Sul, 31 Mai, am 7:30yh – Eisteddfod y Garreg Las

Bydd Rhodri Gomer yn Sir Benfro, yn edrych ymlaen at Eisteddfod Genedlaethol y Garreg Las 2026 ac yn cyfarfod rhai o hoelion wyth y fro. Daw'r canu mawl o Gymanfa Gyhoeddi'r Brifwyl yng Nghapel y Bedyddwyr, Blaen-ffos, a chawn fwynhau perfformiad gan y tenor lleol Trystan Llŷr Griffiths.

Pererindota ar Ynys Metgawdd

Yn y 9fed ganrif roedd yr ynys a adwaenir fel *Lindisfarne* dan enw Cymraeg 'Ynys Metgawdd', sydd wedi ei gofnodi weithiau hefyd fel *Medcaut* yn yr *Historia Brittonum*. Mae damcaniaeth gan Andrew Breeze am elfen Ladin i'r enw, *medicata insula* Ynys y Mendio / *Healing Island* oherwydd



hynodeb y llyisiau llesol yno. Dechreuadau Celtaidd iawn oedd i'r encil arbennig hwn yng ngogledd-ddwyrain Lloegr, gyda'r tywysog Brythonaidd Urien o Rheged, yn ymrafael yn yr ardal am dridiau.

Sant Aeddan sy'n ganolbwynt i naratif ein dyddiau ni – sefydlodd gymuned sydd yn parhau hyd heddiw. Os ydych yn ymweld â'r lle fe sylwch fod yna rythm arbennig i'r diwrnod, gyda'r llanw yn sicrhau fod yr ynys yn wir ynys bob dydd. Mae 'na naws eciwmenaidd braf yno. Os welsoch chi'r gyfres ddiweddar o *Pilgrimage* roedd cyrraedd Ynys Metgawdd yn goron llawn swyn ar y gyfres, ac mae bri ar groesi i'r ynys drwy ddilyn y polion yn y tywod, sef hen lwybr oesol y pererinion.

Mae'n arferiad gwneud y daith honno dros y tywod yn droednoeth, er gwaethaf brath oer yr heli ar draed blinedig. Mae 'na rywbeth arbennig iawn dwi'n siŵr am



gyrraedd Lindisfarne yn droednoeth, ond ar fy ymweliad i yno, flynyddoedd yn ôl, aros yn amyneddgar efo rhes o geir wnes i, tan y cawsom ganiatâd i fynd â'n ceir i faes parcio ger yr ynys. Er i mi fod yno am ddiwrnod yn unig, gobeithiaf fod y gerdd hon yn dal peth o rin y man arbennig hwn.

Lindisfarne – Ynys Metgawdd

Ciw annisgwyl ar lonydd gwlad yn disgwyl i groesi i Lindisfarne. Disgwyl i hen lanw'r greadigaeth droi'n drai,

plygu i rythmau naturiol y cread. Ambell un am oddiweddyd. Fe'u clywir yn ceisio cysur ar ffôn symudol:

'This is madness. I've never seen anything like this.'

Ond nid gorffwylltra yw plygu i rymoedd daear a llanw, a rhoi o'r neilltu'r ffôn symudol a bywyd lôn chwim y draffordd a rwyga drwy'r tir.

'What's the score? I can't be waiting here forever!'

a'r llanw'n rowlio chwerthin wrth i ddyndoliaeth geisio parselu'r Duwdod i'w trefnusrwydd poced.

Rhai pererinion yn mentro hyd lwybr y pererinion.

Yna yn ei amser ei hun y llanw'n caniatáu yr orymdaith araf, osgeiddig o geir, wedi'r ildio i'r sylfaenol bethau cyn adeiladu ffordd.

Gyrru araf fel hen bererin dros dywod amser at dwyni'r Ynys Sanctaidd draw at yr anrheg sydd yn dal yno yn ei dawelwch dal heb gael ei ddiffinio'n llwyr gan yr oes hon.

Dal yno ar y gorwel.
Ynys Metgawdd,
Lindisfarne.

Tywod a mwd

Mae'r bererindod fer ar droed i Lindisfarne yn cael ei alw'n *the plodge* yn lleol, a rhywsut mae fel trosiad o'n hymbalfalu ninnau mewn bywyd at y nod. Wrth gerdded mae 'na dywod cadarn, ond hefyd mewn mannau fwd llithrig; ceir ambell nant, ond hefyd mannau caregog, a chregyn dan draed, heb sôn am wymon. Yr un modd i ninnau mewn bywyd bob dydd, mae 'na wastad heriau ar lwybrau bywyd. Rydym yn deisyfu bywyd o hawddfyd, ond fe ddaw treialon ar y llwybr. Mae'r llwybr cerdded i'r ynys yn ddibynnol ar y llanw, a gallwn fod ar 'fôr tymhestlog' ar amrantiad.

Trai a llanw

Ffaith arbennig am Ynys Metgawdd yw ei bod, oherwydd grym y llanw, yn un o'r mannau lle mae'r olion traed yn diflannu bob tro y cyfyd y llanw. Mae'r daith i'r ynys yn lwybr y seintiau, a gall ein bywydau ni bob un hefyd fod yn ffordd i fod yn nes at Iesu a'i esiampl i ddyndolryw. Ond sylweddolwn hefyd fod ein taith ni i gyd trwy fywyd yn debyg. Rydym ni'n gobeithio cael cerdded dros dywod melyn, ond yn anorfod mae 'na fwd, a gwymon llithrig ar ein taith. Mewn pererindod dyna'r adegau pan rydym yn falch o gael pobl o'n blaenau a'r tu ôl i ni – y bobl hynny wnaiff aros gyda ni.

Troednoeth

Wrth gerdded llwybrau'r saint rydym yn teithio yn ostyngedig, a Christ-debyg, mewn cywair 'traed ar y ddaear', ac yn ymwybodol fod y profiad yn ein trawsnewid ninnau. Mi gofiwch am Foses yn wynebu'r 'berth ar dân' ac yn rhybuddio eraill i beidio â dod yn agos, ac i dynnu eu sandalau, gan ei fod ar dir sanctaidd. Mae rhai heddiw yn gweld cerdded yn droednoeth yn ffurf ar fyfyrdod hefyd. Mae 'na ymdeimlad o hyn oll yn Ynys Metgawdd. Mi wnaeth Teresa o Avila sefydlu urdd o Garmeliaid troednoeth. Fel hyn mae Barbara Brown Taylor yn ein cymell yn y dyfyniad hwn yn y gwreiddiol:

Take off your shoes and feel the earth under your feet, as if the ground on which you are standing really is holy ground. Let it please you. Let it hurt you a little. Feel how the world really feels when you do not strap little tanks on your feet to shield you from the way things really are.

Aled Lewis Evans

(*Allan o Shalôm Capel y Groes, Ebeneser Wrecsam, Rhif 517 Mai a Mehefin 2026*)

Golygyddol

Ymestyn Allan

Braf oedd cael cyfle i ddathlu'r Pentecost unwaith eto a diolch i'r Arglwydd am ei bresenoldeb trwy'r Ysbryd Glân. Mae Llyfr yr Actau yn llawn cyffro ac egni ac yn adrodd hanes cynnar yr Eglwys Gristnogol. Mae rhai ysgolheigion yn dweud mai 'Actau'r Ysbryd Glân' ddylai'r teitl fod oherwydd bod gweithrediadau Ysbryd Duw mor glir ynddo. Beth am i chi ddarllen trwy Actau yn ystod yr wythnosau nesaf gan geisio canfod beth mae'r Arglwydd yn ei ddysgu i ni?

Gellid cyfeirio at beth wmbreth o bethau sydd ynghlwm wrth y Pentecost ond mae un peth yn benodol wedi gwneud argraff arnaf eleni sef, mai gweithred *genhadol* oedd gweithred gyntaf yr eglwys Gristnogol. Wedi i'r Ysbryd Glân gael ei arllwys fe roddwyd doniau arbennig i'r disgyblion ac fe aethant allan i ddweud wrth bobl Jerwsalem am Iesu Grist gan eu cymell i gredu ynddo fel Gwardwr i'w pechodau. Ar ôl i Pedr annerch y dorf, 'roedd pobl wedi'u hysgwyd i'r byw gan beth ddywedwyd ... a dyma nhw'n gofyn iddo ac i'r apostolion eraill, "Frodyr, beth ddylen ni wneud?" Ac fe atebodd Pedr, "Rhaid i chi droi cefn ar eich pechod, a chael eich bedyddio fel arwydd eich bod yn perthyn i Iesu y Meseia a bod Duw yn maddau eich pechodau chi. Wedyn byddwch chi'n derbyn yr Ysbryd Glân yn rhodd gan Dduw." ' (Actau 2:38)

Gwahodd anghredinwyr

O'r dechrau cychwyn mae'r eglwys Gristnogol wedi bod yn gwahodd anghredinwyr i gredu yn Iesu. Er bod hynny yn rhywbeth cwbl amlwg i'w ddweud, fel Cristnogion Cymraeg rydym wedi mynd yn betrus iawn i wneud hyn. Dywedodd Iesu wrth y disgyblion 'Mae'r un fydd yn sefyll gyda chi yn dod. Bydda i'n ei anfon atoch chi. Mae'n dod oddi wrth y Tad – yr Ysbryd sy'n dangos i chi beth sy'n wir. Bydd e'n dweud wrth bawb amdana i.' (Ioan 15:26) Mae'r Testament Newydd yn cyflwyno'r Ysbryd Glân fel un sy'n tystio am Iesu, datgelu Iesu, gogoneddu Iesu, ac arwain pobl ato Ef.

Ton newydd

Rhaid oedi yma a meddwl o ddifrif sut ydym ni yn arwain pobl at Iesu? Nid ni sy'n gwneud pobl yn Gristnogion ond yr Ysbryd Glân trwy iddo arwain unigolion i edifeirwch a ffydd. Ond mae Duw yn ein defnyddio fel rhan o'r

broses honno wrth inni rannu'r newyddion da am Iesu. Wrth i ni ddweud am gariad rhyfeddol Duw tuag at bechaduriaid, bywyd perffaith yr Arglwydd, ei farwolaeth aberthol trosom ar y groes a'i atgyfodiad. A bod achubiaeth i'w gael trwyddo Ef. Ond ydy ennil pobl i ffydd yn yr Arglwydd Iesu yn flaenoriaeth gennym? Beth yw'r gweithgareddau sydd gennym sy'n anelu at hyn? Oherwydd y gwir yw os na welwn don newydd o bobl yn credu yn Iesu Grist fel Arglwydd fe fydd diwedd ar nifer fawr o'n cynulleidfaoedd. Nid traddodiad yw Cristnogaeth ond ffydd ddi-ildio yn yr Arglwydd byw a pharodwydd i'w wasanaethu yn ymarferol yn ein cymunedau gan hyrwyddo egwyddorion ei deyrnas.

Ystyriwn

Felly, mae angen i bob cynulleidfa edrych ar ei chyd-destun lleol a

chanfod sut y mae i dystio yn fwyaf effeithiol. Un o gryfderau'r dull cynulleidfaol o gynnal eglwys yw ein bod yn gallu addasu ac ymateb i'r anghenion lleol. Nid oes neb ond yr Hollalluog yn goruwchlywodraethu arnom ac felly mae'n ddull eithriadol hyblyg o fod yn bobl Iesu Grist. Ond nid ydym wedi manteisio yn ddigonol ar yr hyblygrwydd. Bodlonwn ar yr arferol ac ar beidio â bod yn fentrus. Dywedodd C. H. Spurgeon, 'Conversions are not run into molds.' (h.y. mae pobl yn dod i ffydd yn Iesu mewn amrywiol ffyrdd.) Mentraf ddweud yr un peth am eglwysi 'Churches are not run into molds.' Manteisiwn ar hyn gan addasu ein tystiolaeth i'r Iesu yn ôl y fan lle rydym a'r angen ymhlith pobl.

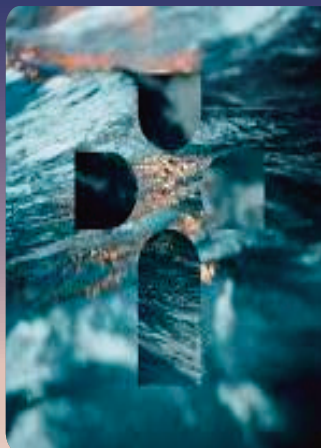
Gweithred genhadol ac enillgar oedd gweithred gyntaf yr eglwys Gristnogol.

Alun Tudur



ac yn sydyn fe ddaeth o'r nef sŵn fel gwynt grymus yn rhuthro, ac fe lanwodd yr holl dŷ lle'r oeddent yn eistedd.

– Actau 2:2



CRISTNOGAETH 21

Trafodaeth ar Zoom

Mehefin 29, 18.30 – 19.30

- Pwy ydyn ni?
- Beth ydyn ni'n ei wneud?
- Beth yw ein cynlluniau?

Dewch i ddysgu mwy am C21 ac ymuno yn y sgwrs

I gael y ddolen Zoom, anfonwch neges at cristnogaeth21@gmail.com

Erthyglau, llythyrau at y Prif Olygydd:

Y Parchg Ddr Alun Tudur
39 Dorchester Avenue, Pen-y-lan,
Caerdydd, CF23 9BS
Ffôn: 02920 490582
E-bost: tyst@annibynwyr.cymru

Golygyddion

Y Parchg Iwan Llewelyn Jones
Fronheulog, 12 Tan-y-Foel,
Borth-y-gest, Porthmadog, Gwynedd,
LL49 9UE
Ffôn: 01766 513138
E-bost: IwanLlew@aol.com

Alun Lenny
Porth Angel, 26 Teras Picton
Caerfyrddin, Sir Gâr, SA31 3BX
Ffôn: 01267 232577 /
0781 751 9039
E-bost: alunlenny@hotmail.co.uk

Archebion a thaliadau i'r Llyfrfa:

Tŷ John Penri, 5 Axis Court, Parc
Busnes Glanrafon, Bro Abertawe
ABERTAWE SA7 0AJ
Ffôn: 01792 795888
E-bost: undeb@annibynwyr.cymru

Dalier Sylw!

Cyhoeddir yr Adran Gydenwadol gan Bwllgor Llywio'r Adran Gydenwadol ac nid gan Undeb yr Annibynwyr Cymraeg. Nid oes a wnelo Golygyddion Y Tyst ddim â chynnwys yr Adran Gydenwadol.

Cymanfa Bwnc Pant-Teg

Sefydlwyd yr achos ym Mhant-teg yn 1669 mewn llecyn hyfryd ond anghysbell tua chwe milltir i'r gogledd-ddwyrain o dre Caerfyrddin yng nghyfnod yr erlid mawr ar Annibynwyr. Bob mis Mai ers cyn cof, fe fydd aelodau o Beniel a Bwlch-y-corn yn teithio yno i ymuno ag aelodau Pant-teg ar gyfer y Gymanfa Bwnc.

**Cyfraniad y plant**

Cafodd y Gymanfa ei harwain eleni gan Mary Howell o Bant-teg, a fu hefyd yn darllen a gweddio. Roedd Carys Davies a Betty Davies, dwy o athrawon ysgol Sul Peniel, wedi paratoi cyflwyniad bywiog am ddamewg yr hedyn mwstard (Marc 4:30–32) ar y cyd gydag Elis Howell, un o blant yr ysgol Sul. Yna, cafwyd cyflwyniad gan blant o ysgol Peniel, o dan arweiniad eu hathrawes Anwen O'Leary, am ffyrdd o warchod yr amgylchedd trwy ailgylchu dillad a deunyddiau eraill. Roedd peidio bod yn wastraffus yn wers i ni gyd.

Y pwnc

Testun pwnc yr oedolion a'r plant oedd hanes y Creu o'r bennod gyntaf o Genesis. Ar ôl i'r gynulleidfa gydadrodd rhan o'r bennod, cawsant eu holi gan Alun Lenny am yr hanes a'i berthnasedd i ni heddiw. Yn benodol, sut mae'r datganiad bod Duw wedi gweld 'bod popeth yn dda' ar ddiwedd y Creu bellach wedi newid oherwydd ymddygiad dynoliaeth.

Diolch

Diolch i Daphne Jones am gyfeilio wrth yr organ, ac i bawb a fu'n trefnu ac yn cymryd rhan, gan sicrhau cynnal hen draddodiad y Gymanfa ar ei newydd wedd. Diolch hefyd i aelodau Pant-teg am baratoi lluniaeth ysgafn i bawb yn y festri ar ddiwedd cymanfa hyfryd arall ar brynhawn heulog o fis Mai.

John Penri (1563 - 1593)

Cofiw'n fod y Cristion a'r Cymro John Penri wedi ei ferthyrhau gan y wladwriaeth oherwydd ei ddaliadau Cristnogol radical ar 29 Mai 1953. Hanai o fferm Cefn-brith, plwyf Llangamarch, sir Frycheiniog. Derbyniwyd ef i Brifysgol Caergrawnt, Coleg Peterhouse ar 11 Mehefin 1580, a graddiodd yn BA ar 21 Mawrth 1584. Yr oedd yn St Alban's Hall, Rhydychen o 28 Mai 1586 ac enillodd radd MA yno ar 11 Gorffennaf 1586.

Ysgrifennodd bamffledi yn gofyn – ymhlith pethau eraill – i'r llywodraeth i ddarparu gwell amodau i bregethu'r newyddion da am Iesu yng Nghymru trwy gyfrwng y Gymraeg. Roedd pregethu'r Efyngyl yn anaml ac anghyson mewn llawer iawn o blwyfi. Erbyn diwedd ei oes fer roedd yn aelod o gynulleidfa Annibynnol yn Llundain. Rydym ni yn sefyll ar ysgwyddau cewri.

Fe'i merthyrwyd yn St. Thomas a Watering ar 29 Mai 1593.



PROSIECT DENMAN 2026

Ein hysgol Sul: 'Newid ein byd er gwell'

Ewch ati i greu podlediad / hysbyseb / fideo (hyd at 5 munud o hyd) neu waith celf ar y thema 'Newid ein byd er gwell'

Erbyn dydd Iau
4 Mehefin 2026

E-bostiwch:
rhodri@annibynwyr.cymru

Tŷ John Penri, 5 Axis
Court, Glanrafon,
Abertawe SA7 0AJ

MANYLION:

01792 795888

annibynwyr.cymru

